

**СИСТЕМА ОХРАННО-ПОЖАРНОЙ
СИГНАЛИЗАЦИИ НА БАЗЕ
ППКОП «КОДОС А-20»**

Руководство пользователя

СОДЕРЖАНИЕ

НАЗНАЧЕНИЕ.....	5
КАК ВЫГЛЯДИТ ПРИБОР.....	6
КАК НАЧАТЬ РАБОТУ С ПРИБОРОМ.....	7
ПРАВА ПОЛЬЗОВАТЕЛЯ ПО УПРАВЛЕНИЮ СИСТЕМОЙ.....	9
КАК ПРОСМОТРЕТЬ РАЗДЕЛ.....	11
КАК ПОСТАВИТЬ РАЗДЕЛ НА ОХРАНУ.....	12
КАК СНЯТЬ РАЗДЕЛ С ОХРАНЫ.....	12
КАК ПОСТАВИТЬ ЗОНУ НА ОХРАНУ / СНЯТЬ ЗОНУ С ОХРАНЫ.....	12
КАК СДЕЛАТЬ КАНАЛ АКТИВНЫМ / НЕАКТИВНЫМ.....	12
КАК ВКЛЮЧИТЬ / ВЫКЛЮЧИТЬ КОНТРОЛЬ ЗОНЫ ИЛИ КАНАЛА.....	12
КАК ПРОСМОТРЕТЬ СПИСОК ОХРАНЯЕМЫХ ЗОН И АКТИВНЫХ КАНАЛОВ.....	13
КАК ПРОСМОТРЕТЬ СПИСОК ГРУПП РАЗДЕЛА.....	14
КАК СНЯТЬ ТРЕВОГУ.....	15
КАК ВКЛЮЧИТЬ / ВЫКЛЮЧИТЬ КАНАЛ УПРАВЛЕНИЯ.....	15
КАК ПРОСМОТРЕТЬ ЖУРНАЛ СОБЫТИЙ.....	16
Приложение А.....	18
Приложение Б.....	19

Условные обозначения, применяемые в документе:



ПРИМЕЧАНИЕ



ВНИМАНИЕ!

Система ОПС на базе прибора А-20
Руководство пользователя

Настоящий документ содержит сведения по управлению охранно-пожарной системой с помощью прибора ППКОП «КОДОС А-20», работающего в автономном режиме без подключения к компьютеру.

НАЗНАЧЕНИЕ

Прибор приемно-контрольный охранно-пожарный ППКОП «КОДОС А-20» (далее – *прибор*) предназначен для применения в системах охранно-пожарной сигнализации (далее – *Система*) и рассчитан на круглосуточную непрерывную работу.

К прибору через линию связи подключаются устройства (адресные блоки). Адресные блоки контролируют охранные (пожарные) **зоны** и **каналы** управления. Связь адресных блоков с зонами и каналами управления осуществляется через **шлейфы сигнализации**.

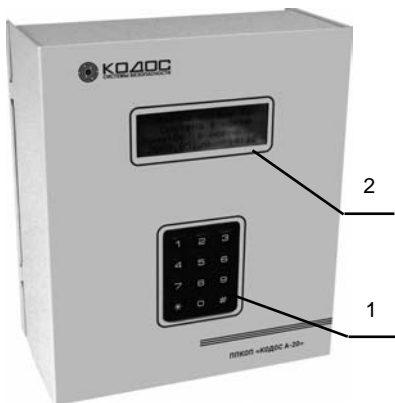
Зона называется контролируемое помещение или его часть, находящаяся в зоне действия охранного (пожарного) извещателя, сигнал от которого передается соответствующему адресному блоку, подключенному к прибору.

Шлейф сигнализации (*шлейф*) – соединительные линии, прокладываемые от извещателей и исполнительных устройств до соответствующего адресного блока.

Каналом управления называется шлейф, соединяющий исполнительное устройство (световые указатели, звуковые извещатели, дымоудаление и т.п.) с соответствующим адресным блоком, подключенным к прибору.

Прибор через адресные блоки контролирует состояние зон (каналов) и управляет ими. Информация о состоянии Системы отображается на четырехстрочном экране прибора.

КАК ВЫГЛЯДИТ ПРИБОР



1 – клавиатура; 2 – экран.

Рисунок 1

Внешний вид прибора представлен на рисунке 1.

Включенный в сеть прибор находится в **дежурном режиме**, на экране (2) отображается информация о состоянии Системы, например:

```
Зон на охране :71
Неиспр. В зоне:54
Зона:07 в норме
2005.06.22 20:53
```

- | | | |
|--------------------|---|--|
| в первой строке | – | общее число активных каналов и зон, находящихся на охране, в текущий момент времени. |
| во второй строке | – | сообщения о состоянии Системы. |
| в третьей строке | – | сообщения о состоянии зон (каналов) с установленным параметром «Контроль». |
| в четвертой строке | – | текущая дата (год.месяц.число) и текущее время (час:мин). |

В дежурном режиме информация на экране прибора отображается с пониженной яркостью. Яркость экрана прибора, находящегося в дежурном режиме, повышается при сообщениях о тревожных событиях (неисправностях) в Системе.

Клавиатура (1) служит для ввода информации. При нажатии клавиши должен быть слышен приглушенный «пищащий» звуковой сигнал, подтверждающий нажатие клавиши.

Клавиатура содержит:

- цифровые клавиши **0**, **1**, ..., **9** – служат для ввода команд;
- клавиша **#** – служит для завершения ввода набранной информации.
- клавиша ***** – служит для возврата на предыдущую экранную форму или для очистки полей ввода.



Другое применение клавиш **#** и ***** сообщается Пользователю в нижней строке экрана прибора.

КАК НАЧАТЬ РАБОТУ С ПРИБОРОМ

Пользователь (сотрудник службы безопасности, дежурный, охранник) несет ответственность за назначенный ему **раздел** зон и каналов.

Разделом называется несколько зон и каналов, выделенных из общего числа зон Системы. Объединение в разделы служит для постановки и снятия с охраны сразу нескольких зон. За каждым Пользователем закрепляется один раздел, назначаемый Администратором.

Пользователь должен следить за информацией на экране прибора, находящегося в дежурном режиме, и управлять Системой в соответствии с выводимыми сообщениями.

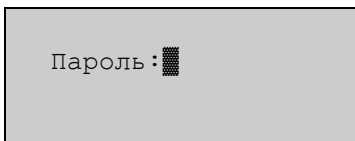
Доступ к управлению прибором и его настройкам защищен паролем. Пользователь должен знать свой пароль для входа в Систему (комбинацию из четырех цифр) и номер принадлежащего ему раздела.



Пароль и номер раздела Пользователю назначает Администратор.

Нажмите любую клавишу прибора, находящегося в дежурном режиме, чтобы ввести пароль.

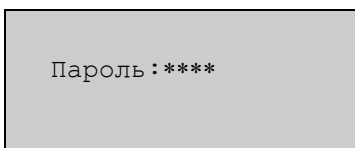
Экран прибора станет ярче, появится запрос на ввод пароля:



Мигающий на экране прибора символ «█» показывает, что Система ожидает от Пользователя введения данных.

Введите с клавиатуры пароль и нажмите клавишу **#**.

На экране прибора символы пароля будут представлены звездочками:



При вводе неверного пароля или нажатии клавиши ***** прибор вернется в дежурный режим.

Система ОПС на базе прибора А-20
Руководство пользователя

В случае ввода правильного пароля на экране откроется **главное меню**:

1. Снять тревогу
2. Зоны и каналы
3. События
4. Разделы [#]↓

5. Настройка [#]↑

Значки [#]↓ в последней строке экрана показывают, что меню имеет продолжение, которое можно посмотреть, нажав клавишу **#**.

Для возврата на предыдущую страницу меню нажмите клавишу **#**.

Для выхода из меню в дежурный режим нажмите клавишу *****.

Для выбора любого из пунктов меню необходимо нажать клавишу с соответствующей цифрой. За каждым пунктом меню скрывается либо команда, которую выполнит Система, либо новое меню (**подменю**), либо экранные формы для ввода/вывода информации.

Управление Системой осуществляется с помощью клавиатуры путем последовательного выбора пунктов меню и подменю. Такая последовательность выбора называется **командой меню** и для краткости записывается следующим образом:

№.Имя пункта меню ⇒ №.Имя пункта подменю

При выборе запрещенного для данного Пользователя пункта меню (см. **ПРАВА ПОЛЬЗОВАТЕЛЯ ПО УПРАВЛЕНИЮ СИСТЕМОЙ**) на экран прибора выводится сообщение:

Нет доступа!



При нажатии в главном меню клавиши *****, а также при отсутствии команд Пользователя в течение 1,5 минут, прибор переходит в дежурный режим.

ПРАВА ПОЛЬЗОВАТЕЛЯ ПО УПРАВЛЕНИЮ СИСТЕМОЙ

Структурная схема доступных Пользователю экранных форм прибора приведена на рисунке А.1 (см. Приложение А).

Все команды пункта главного меню «5.Настройка» доступны только Администратору.



*Пользователь может работать с зоной (каналом) только в том случае, если эта зона (канал) занесена в раздел данного Пользователя (см. **КАК ПРОСМОТРЕТЬ РАЗДЕЛ**).*

- Пользователь может просмотреть список зон и каналов, принадлежащих разделу данного Пользователя (см. **КАК ПРОСМОТРЕТЬ РАЗДЕЛ**). Редактировать список зон и каналов, принадлежащих разделу, может только Администратор.
- Пользователь может поставить на охрану все зоны, контролируемые охранными извещателями, и включить все активные каналы, принадлежащие разделу данного Пользователя (см. **КАК ПОСТАВИТЬ РАЗДЕЛ НА ОХРАНУ**).
- Пользователь может снять с охраны все зоны, контролируемые охранными извещателями, и выключить все активные каналы, принадлежащие разделу данного Пользователя (см. **КАК СНЯТЬ РАЗДЕЛ С ОХРАНЫ**).



*Зоны, контролируемые **пожарными извещателями** и **извещателями пожарными ручными (ИПР)**, не снимаются с охраны и не ставятся на охрану **по разделам**.*

*Считается, что пожарные извещатели должны быть включены всегда! При необходимости, каждую из этих зон можно снять с охраны, а затем поставить на охрану **по отдельности** (см. **КАК ПОСТАВИТЬ ЗОНУ НА ОХРАНУ / СНЯТЬ ЗОНУ С ОХРАНЫ**).*

- Пользователь может поставить зону на охрану и снять зону с охраны (см. **КАК ПОСТАВИТЬ ЗОНУ НА ОХРАНУ / СНЯТЬ ЗОНУ С ОХРАНЫ**). Если зона поставлена на охрану, то при срабатывании извещателей в этой зоне, сообщение о тревожном событии выводится во второй строке экрана прибора, находящегося в дежурном режиме.

- Пользователь может сделать канал активным/неактивным (см. **КАК СДЕЛАТЬ КАНАЛ АКТИВНЫМ / НЕАКТИВНЫМ**). Если канал активен, то можно включить или выключить исполнительное устройство, подключенное к этому каналу (см. **КАК ВКЛЮЧИТЬ / ВЫКЛЮЧИТЬ КАНАЛ УПРАВЛЕНИЯ**).
- Пользователь может включить/выключить контроль зоны или канала (см. **КАК ВКЛЮЧИТЬ / ВЫКЛЮЧИТЬ КОНТРОЛЬ ЗОНЫ ИЛИ КАНАЛА**).

Если контроль зоны (канала) включен, то информация о состоянии этой зоны (канала) будет отображаться в третьей строке экрана прибора, находящегося в дежурном режиме.

При возникновении неисправности в зоне с включенным контролем (даже если зона снята с охраны), Системе передается сигнал тревоги, а соответствующее сообщение выводится во второй строке экрана прибора, находящегося в дежурном режиме.

- Пользователь может просмотреть список поставленных на охрану зон и активных каналов, принадлежащих его разделу (см. **КАК ПРОСМОТРЕТЬ СПИСОК ОХРАНЯЕМЫХ ЗОН И АКТИВНЫХ КАНАЛОВ**).
- Пользователь может просмотреть список зон и каналов, объединенных в группы раздела данного Пользователя (см. **КАК ПРОСМОТРЕТЬ СПИСОК ГРУПП РАЗДЕЛА**).

Если зоны группы поставлены на охрану, а каналы группы активны, то при срабатывании извещателей в этих зонах автоматически включаются все каналы группы. Изменять состав группы может только Администратор.

- При возникновении тревожного события или неисправности в зоне, поставленной на охрану, Системе передается сигнал тревоги.

Состояние тревоги может быть вызвано срабатыванием извещателя, коротким замыканием шлейфа, обрывами линий связи, а также попыткой вскрытия корпуса блока.

Информация о тревожном событии выводится во второй строке экрана прибора, находящегося в дежурном режиме.

Пользователь может выключить все каналы тревожной группы зон и убрать с экрана сообщения о состоянии тревоги (см. **КАК СНЯТЬ ТРЕВОГУ**.)



При срабатывании извещателя сигнал тревоги (сирена) звучит непрерывно, а при обрыве и коротком замыкании линии или шлейфа – прерывисто.

Система ОПС на базе прибора А-20
Руководство пользователя

- Пользователь может включить/выключить исполнительное устройство (например, устройство пожаротушения), если канал управления устройством принадлежит разделу данного Пользователя (см. **КАК ВКЛЮЧИТЬ / ВЫКЛЮЧИТЬ КАНАЛ УПРАВЛЕНИЯ**).



*Исполнительное устройство можно включить/выключить только в том случае, если канал управления устройством активен (см. **КАК СДЕЛАТЬ КАНАЛ АКТИВНЫМ / НЕАКТИВНЫМ**).*

- Пользователь может просмотреть последние 7500 событий, зафиксированных Системой (см. **КАК ПРОСМОТРЕТЬ ЖУРНАЛ СОБЫТИЙ**).

КАК ПРОСМОТРЕТЬ РАЗДЕЛ

Подайте из главного меню прибора команду:

4.Разделы ⇨ 1.Просмотр раздела

На экране высветятся номера зон и каналов, принадлежащих разделу Пользователя, например:

```
Раздел 02
01 05 07 08 13
      [#]-стоп
```

Если разделу принадлежит более пяти зон и каналов, то через три секунды прибор автоматически продолжит показ списка и выведет на экран очередные пять номеров.

Нажмите любую цифровую клавишу, чтобы ускорить показ.

Нажмите клавишу **#**, чтобы остановить (а затем возобновить) автоматический показ.

Нажмите клавишу ***** для завершения просмотра раздела, экран прибора вернется в меню «4.Разделы».

КАК ПОСТАВИТЬ РАЗДЕЛ НА ОХРАНУ

Подайте из главного меню прибора команду:

4.Разделы ⇒ 3.Поставить раздел

Раздел поставлен на охрану, изображение на экране не меняется.

КАК СНЯТЬ РАЗДЕЛ С ОХРАНЫ

Подайте из главного меню прибора команду:

4.Разделы ⇒ 4.Снять раздел

Раздел снят с охраны, изображение на экране не меняется.

КАК ПОСТАВИТЬ ЗОНУ НА ОХРАНУ / СНЯТЬ ЗОНУ С ОХРАНЫ

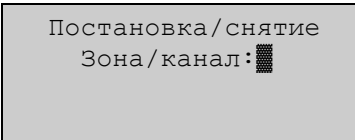
КАК СДЕЛАТЬ КАНАЛ АКТИВНЫМ / НЕАКТИВНЫМ

КАК ВКЛЮЧИТЬ / ВЫКЛЮЧИТЬ КОНТРОЛЬ ЗОНЫ ИЛИ КАНАЛА

Подайте из главного меню прибора команду:

2.Зоны и каналы ⇒ 1.Постановка/снятие

На экране прибора появится запрос:



Постановка / снятие
Зона / канал: █

Введите номер интересующей зоны (канала) и нажмите клавишу **#**. Отменить неправильно набранный номер можно клавишей ***** (до нажатия клавиши **#**).

Система запросит действие, например:

Система ОПС на базе прибора А-20
Руководство пользователя

Постановка/снятие
Зона/канал: 25
[0]-Снять [#]-Пост.
Контр. [1]Вкл. [2]Выкл

Нажмите соответствующую клавишу:

- #** – поставить зону на охрану (сделать канал активным);
- 0** – снять зону с охраны (сделать канал неактивным);
- 1** – включить контроль зоны (канала);
- 2** – выключить контроль зоны (канала).

Прибор предложит перейти к работе со следующей по порядку номеров зоне (каналу).

Нажмите клавишу ***** для возврата к запросу номера зоны/канала.

Повторное нажатие клавиши ***** вернет экран прибора в меню «2.Зоны и каналы».

КАК ПРОСМОТРЕТЬ СПИСОК ОХРАНЯЕМЫХ ЗОН И АКТИВНЫХ КАНАЛОВ

Подайте из главного меню прибора команду:

2.Зоны и каналы ⇔ 4.Просмотр зон

Если зона поставлена на охрану (канал активен), то ее (его) номер присутствует в списке, например:

Просмотр зон
01 05 07 08 13
[#]-стоп

Если номера зоны (канала) в списке нет, то зона не поставлена на охрану (канал неактивен).

Если список содержит более пяти элементов, то через три секунды прибор автоматически продолжит показ списка и выведет на экран очередные пять номеров поставленных на охрану зон и активных каналов.

Нажмите любую цифровую клавишу, чтобы ускорить показ.

Нажмите клавишу **#**, чтобы остановить (а затем возобновить) автоматический показ.

Нажмите клавишу ***** для завершения просмотра списка поставленных на охрану зон и активных каналов, экран прибора вернется в меню «2.Зоны и каналы».

КАК ПРОСМОТРЕТЬ СПИСОК ГРУПП РАЗДЕЛА

Подайте из главного меню прибора команду:

2.Зоны и каналы ⇒ 5.Группы зон ⇒ 1.Просмотр конф-ции

На экране прибора появится запрос:

Номер группы:

Введите номер группы, состав которой необходимо просмотреть.

На экране высветятся номера всех зон, принадлежащих указанной группе, например:

Зоны 05-ой группы
08 02 04 03
07 01
0-след. #-каналы

Нажмите клавишу **0** для быстрого перехода к следующей по списку номеров группе.

Нажмите клавишу **#** для просмотра списка номеров всех каналов, принадлежащих указанной группе, например:

Каналы 05-ой группы
11 12
0-след. #-зоны

Система ОПС на базе прибора А-20
Руководство пользователя

Нажмите клавишу **0** для быстрого перехода к следующей по порядку номеров группе.

Нажмите клавишу **#** для возврата экрана со списком номеров зон, принадлежащих указанной группе.

Нажмите клавишу ***** для завершения просмотра списка номеров зон (каналов) группы, экран прибора вернется в подменю «5.Группы зон».

КАК СНЯТЬ ТРЕВОГУ

Нажмите клавишу **1** в главном меню прибора:

1.Снять тревогу

Тревога снята, изображение на экране не меняется.



*Если сигнал тревоги продолжает звучать (например, в случае неисправности в Системе), зону необходимо снять с охраны (см. **КАК ПОСТАВИТЬ ЗОНУ НА ОХРАНУ / СНЯТЬ ЗОНУ С ОХРАНЫ**) и выключить контроль зоны (см. **КАК ВКЛЮЧИТЬ / ВЫКЛЮЧИТЬ КОНТРОЛЬ ЗОНЫ И КАНАЛА**). После устранения причины тревоги (неисправности) зону можно вновь поставить на охрану.*

КАК ВКЛЮЧИТЬ / ВЫКЛЮЧИТЬ КАНАЛ УПРАВЛЕНИЯ

Подайте из главного меню прибора команду:

2.Зоны и каналы ⇔ 2.Включить/выключить

На экране прибора появится запрос:

Включить / выключить
канал управления
Канал: █

Введите номер интересующего канала и нажмите клавишу **#**. Отменить неправильно набранный номер можно клавишей ***** (до нажатия клавиши **#**).

Система запросит действие, например:

```
Включить / выключить
канал управления
Канал: 04
[0] - Выкл.   [#] - Вкл.
```

Нажмите соответствующую клавишу:

– включить канал управления (и, следовательно, включить устройство).

0 – выключить канал управления (и, следовательно, выключить устройство).

Прибор предложит перейти к включению/выключению следующего по порядку номеров канала. Это позволяет быстро включить или выключить сразу несколько каналов.

Нажмите клавишу ***** для возврата к запросу номера канала.

Повторное нажатие клавиши ***** вернет экран в меню «2.Зоны и каналы».

КАК ПРОСМОТРЕТЬ ЖУРНАЛ СОБЫТИЙ

Нажмите клавишу **3** в главном меню прибора:

3.События

На экран прибора будет выведена запись о последнем по времени событии в Системе, например:

```
10.25 13:42 0229
Изменение системы
Пользователь: 00
[0] - ↑ [ # ] - ↓
```

Система ОПС на базе прибора А-20
Руководство пользователя

В первую строку экрана выводятся: дата (к примеру, «10.25» – 25 октября) и время («13:42» – 13 часов 42 минуты) события, а также его порядковый номер в списке («0229»).

Во второй строке указывается тип события («Изменение системы»).

Для событий, инициированных Пользователем, в третьей строке выводится его номер («00» – Администратор).

Нажмите клавишу **#** для просмотра предыдущей записи журнала событий.

Нажмите клавишу **0** для просмотра следующей записи журнала событий.

Нажмите клавишу ***** для возврата в главное меню прибора.



Список событий, фиксируемых в Системе, приведен в таблице Б.1 (см. Приложение Б).

Приложение А Схема экранных форм прибора

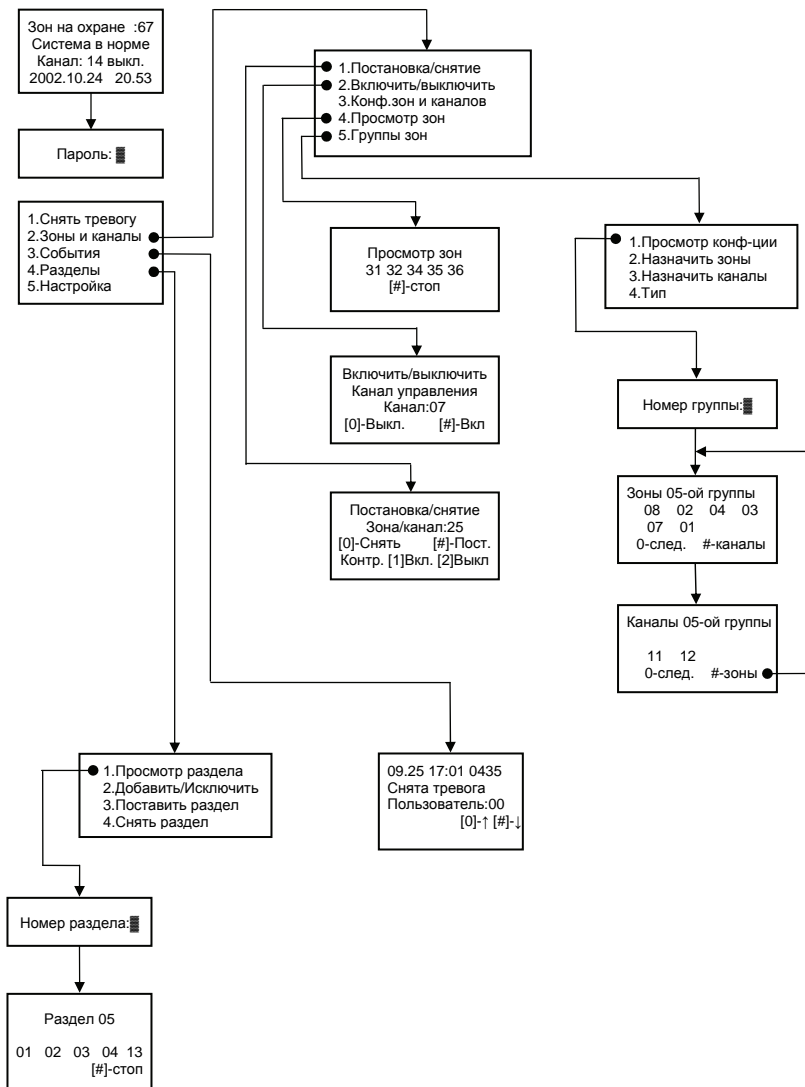


Рисунок А.1

Система ОПС на базе прибора А-20
Руководство пользователя

Приложение Б
Список событий Системы

Таблица Б.1

На экране прибора	Событие в Системе
Авт. работа БП:	автономная работа блока питания (БП) с указанным номером
Вкл. канал упр.:	включение канала управления с указанным номером
Выкл. канал упр.:	выключение канала управления с указанным номером
Возм. пожар зона:	срабатывание пожарного датчика при установленном времени отложенного срабатывания в указанной зоне
Возм. тревога зона:	срабатывание охранного датчика при установленном времени отложенного срабатывания в указанной зоне
Восст. зона:	восстановление связи с блоком, переход зоны с указанным номером в нормальное состояние
Восстановление линии	восстановление линии связи после короткого замыкания
Вскрытие Блок :	разомкнут датчик вскрытия корпуса у АБ с указанным номером
Зарядка акк. БП:	зарядка аккумулятора БП с указанным номером
Изменение системы Пользователь:	изменение конфигурации Системы; выводится номер пользователя, сделавшего изменение
К.З. линии	короткое замыкание в линии связи с адресными блоками (АБ)
КЗ зона:	короткое замыкание шлейфа в указанной зоне
Ктрл. Вкл. зона:	постановка зоны на контроль
Ктрл. Выкл. зона:	снятие зоны с контроля
Настройка часов Пользователь:	установка текущего времени; выводится номер пользователя, настроившего часы прибора
Неиспр. в зоне:	неисправность АБ, которому принадлежит зона с указанным номером;
Обр. блока: Зона:	ошибка связи с АБ (обрыв линии связи с АБ, неисправность блока); выводится номер АБ и номера его зон
Обрыв зона:	обрыв шлейфа в зоне с указанным номером
Отключение БП:	отключение БП с указанным номером от сети 220 В
Очистка событий	удаление всех записей архива событий
Пожар в зоне:	тревога в пожарной зоне, с указанным номером
Поставлена зона : Пользователь:	постановка зоны с указанным номером на охрану; выводится также номер пользователя, сделавшего постановку

Система ОПС на базе прибора А-20
Руководство пользователя

Продолжение таблицы Б.1

На экране прибора	Событие в Системе
Пост. Раздел : Пользователь :	постановка раздела с указанным номером на охрану; выводится также номер пользователя, сделавшего постановку
Пост. по карточке: Пользователь :	постановка раздела с указанным номером на охрану картой; выводится также номер пользователя, сделавшего постановку
Смена пароля:	добавление пользователя в список системы или изменение его пароля; выводится номер пользователя, чей пароль был изменен
Снята зона : Пользователь :	снятие зоны с указанным номером с охраны; выводится также номер пользователя, снявшего охрану
Снята тревога Пользователь :	снятие состояния тревоги, отключение сирены; выводится также номер пользователя, снявшего тревогу
Снятие по карточке: Пользователь :	снятие раздела с указанным номером с охраны картой; выводится также номер пользователя, снявшего охрану
Тревога в зоне:	тревога в зоне с указанным номером
Тр. извещатель :	нажата кнопка ИПР в указанной зоне
Удален польз-ль :	удаление пользователя из списка Системы; выводится номер пользователя